

WYKONAJ BEZPŁATNE BADANIA W KIERUNKU BORELIOZY

Jeżeli narażasz się na kontakt z kleszczem ze względu na charakter swojej pracy i częste przebywanie w terenach zielonych

- Pokłutł cię kleszcz i podejrzewasz zakażenie
- Masz objawy boreliozy, ale nie pamiętasz pogryzienia przez kleszcza

Zgłoś się na bezpłatne badania i konsultacje medyczne.

Program skierowany jest do mieszkańców województwa lubelskiego w wieku aktywności zawodowej, z uwzględnieniem grup wysokiego ryzyka, czyli rolników, leśników, myśliwych, a także tych, którzy podejrzewają u siebie boreliozę lub mieli kontakt z kleszczem.

Program rozpoczyna się przeprowadzeniem przez pielęgniarkę wywiadu z pacjentem i uzupełnieniem ankiety kwalifikacyjnej, w celu wyłonienia osób z podejrzeniem choroby. Pacjenci, u których istnieje ryzyko zakażenia boreliozą zostaną skierowani na badania diagnostyczne- wykonanie testu Elisa w klasie IgM oraz IgG. W przypadku, gdy wynik testu Elisa będzie pozytywny lub wątpliwy, pacjent zostanie skierowany przez lekarza na dalszą diagnostykę- test potwierdzający Western- Blot w klasie IgM oraz IgG z wynikami którego zostanie skierowany na konsultację do specjalisty chorób zakaźnych, gdzie uzyska informację o ewentualnej potrzebie podjęcia dalszego leczenia w ramach NFZ.

Nadzór merytoryczny i konsultacje medyczne pacjentów:

Dr n. med. Grażyna Semczuk

- Specjalista Chorób Zakaźnych
- Konsultant Wojewódzki w dziedzinie chorób zakaźnych.

MIEJSCE REALIZACJI BADAŃ: Centrum Medyczne Sanitas Sp. z o.o.
ul. Okopowa 3, 20-022 Lublin
Rejestracja: 81 53 40 400

Centrum Medyczne Sanitas Sp. z o.o. Filia nr 1 w Świdniku
Al. Lotników Polskich 1, 21-045 Świdnik
Rejestracja: 81 565 90 00

Informacje o projekcie na stronach
www.cmsanitas.pl www.sis-dotacje.pl



SANITAS
CENTRUM MEDYCZNE

Projekt realizowany jest ze środków Europejskiego Funduszu Społecznego w ramach Programu RPO WL 2014-2020 Działanie 10.3 Programy polityki zdrowotnej.

Projekt realizowany zgodnie z Regionalnym Programem Zdrowotnym w zakresie wykrywania zakażeń Borellia burgdorferi wśród mieszkańców województwa lubelskiego ze szczególnym uwzględnieniem grup ryzyka jako profilaktyka boreliozy z Lyme na lata 2017-2019.

Ukąsił Cię kleszcz ?

Jesteś narażony na kontakt z kleszczem ?

Odczuwasz u siebie niepokojące objawy ?

Podejrzewasz u siebie boreliozę ?



SANITAS
CENTRUM MEDYCZNE

Sprawdź czy jesteś ZAKAŻONY BAKTERIĄ BORELIOZY



Skorzystaj z

BEZPŁATNYCH BADAŃ I KONSULTACJI MEDYCZNYCH

w ramach projektu:

STOP BORELIOZIE



Rzeczpospolita
Polska

lubelskie
Smakuj życie!

Unia Europejska
Europejski Fundusz Społeczny



KLESZCZ- CZYM JEST I GDZIE WYSTĘPUJE?

Kleszcze to niewielkie pajączaki - nienajedzona samica (bo tylko ona żywi się krwią) ma zwykle nie więcej niż 4 mm długości. Żyją w lasach i zaroślach, na łąkach, polach, a ostatnio coraz częściej także w miejskich parkach, a nawet na przydomowych trawnikach. Są nosicielami wielu groźnych chorób w tym boreliozy.



Aktywność kleszczy zależy od temperatury otoczenia. Rozpoczyna się zwykle na przełomie marca i kwietnia, a trwa aż do listopada. Szczyt aktywności kleszczy przypada na miesiące maj i czerwiec oraz wrzesień i październik. Atakują ssaki, ptaki i człowieka.

W cyklu rozwojowym kleszcza występują kolejno: jajo, larwa, stadium nimfalne oraz osobnik dorosły. Szczególnie niebezpieczne są nimfy kleszczy- mikroskopijne i trudne do zauważenia na ludzkim ciele.

MARZEC – LISTOPAD OKRES AKTYWNOŚCI KLESZCZY

Kleszcze żywią się krwią. Podczas procesu wysysania krwi wstrzykują do organizmu człowieka ślinę, z którą przedostają się chorobotwórcze drobnoustroje.

CHOROBY ODKLESZCZOWE

Kleszcze przenoszą zarówno wirusy, bakterie, jak i pierwotniaki, dlatego przyczyniają się do rozprzestrzeniania licznych chorób określanych jako choroby odkleszczowe.

Do głównych chorób przenoszonych przez kleszcze w Polsce należą: borelioza oraz odkleszczowe zapalenie mózgu. Do rzadziej występujących chorób należą: anaplazmoza, babeszjoza, tularemia i rikietsjozy.

BORELIOZA- ZAKAŻENIE

Borelioza jest szczególnie groźną chorobą spośród tych przenoszonych przez kleszcze. Wywołuje ją krętek *Borrelia burgdorferi*- bakteria bytująca w organizmach dzikich i domowych zwierząt. Nie ma na nią szczepionki, stąd tak ważna jest profilaktyka i wczesne wykrywanie choroby.

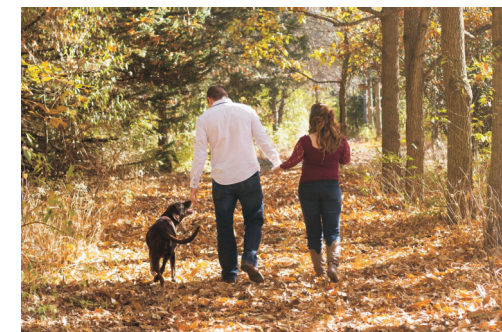
Borelioza choć jest chorobą zakaźną nie jest zaraźliwa- nie przenosi się z człowieka na człowieka. Aby doszło do zakażenia bakteria wywołująca chorobę musi zostać przeniesiona przez kleszcza. Lubelszczyzna należy do obszarów o szczególnie podwyższonym zagrożeniu zakażeniem boreliozą. Notuje się tu z roku na rok coraz więcej przypadków tej choroby.

PROFILAKTYKA BORELIOZY

Nie ma szczepionki, która zapobiegałaby zakażeniu boreliozą.

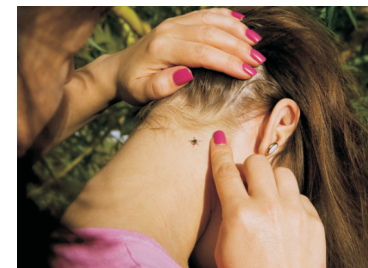
Podstawą profilaktyki boreliozy jest albo unikanie miejsc występowania kleszczy, albo należyta ostrożność podczas przebywania w takich miejscach i właściwa ochrona ciała przed kleszczami, tj.:

- noszenie odpowiednich ubrań: jasne kolory, długie rękawy i nogawki wpuszczane w buty (najlepiej z wysokimi cholewami),
- stosowanie na skórę i ubrania środków odstraszających kleszcze,
- dokładne sprawdzania ciała po powrocie z lasu, pola, łąki czy działki- zwłaszcza okolice pachwin, pach, za małżowinami usznymi, w fałdach skórnych.



USUWANIE KLESZCZA

Gdy już doszło do wbicia się kleszcza w skórę należy go jak najszybciej usunąć- najlepiej za pomocą pęsety. Należy uchwycić kleszcza, możliwie jak najbliżej skóry (trzeba uważać by nie uciskać tułowia). Kleszcza usuwamy ciągnąc prostopadłe w kierunku przeciwnym do ułożenia aparatu gębowego nigdy nie wykręcamy go.



Wkłutego kleszcza nie należy niczym smarować (np. masłem), ponieważ może to prowokować wymioty u kleszcza i ułatwiać zakażenie. Miejsce po ugryzieniu należy przemyć i odkazić (alkoholem, jodyną).

Gdy w skórze pozostał fragment kleszcza (zwykle głowa lub jej część), możemy próbować samodzielnie go usunąć pęsetą lub wyjąłowaną igłą albo zwrócić się o pomoc do lekarza.



Im szybciej kleszcz zostanie usunięty, tym mniejsze jest ryzyko zakażenia. Do zakażenia dochodzi nie wcześniej niż po około 12- 24 godzin od wkłucia się kleszcza.

Miejsce po ukąszeniu należy przez kilka tygodni obserwować oraz być wyczulonym na wszelkie niepokojące objawy płynące z naszego organizmu. Jeśli wystąpi rumień powyżej 5 centymetrów należy niezwłocznie zgłosić się do lekarza.

GRUPY PODWYŻSZONEGO RYZYKA

Grupą szczególnie narażoną na zakażenie są rolnicy, leśnicy i myśliwi. Ze względu jednak na powszechność występowania kleszczy zagrożeni są praktycznie wszyscy, którzy, czy to w związku z wykonywaną pracą, czy też rekreacyjnie przebywają na obszarach gdzie występuje zieleń.

Kleszcze żyją nie tylko na polach i łąkach ale także na terenie ogródków działkowych, na granicach lasów, zbiorników wodnych, a nawet miejskich skwerów- czyli wszędzie tam gdzie chętnie przebywamy. Wystarczy czasem zwykły spacer z psem po parku lub prace we własnym ogrodzie by doszło do pokłucia przez kleszcza i do zakażenia.

BORELIOZA

- CHOROBA ZAKAŻNA- NIE PRZENOSI SIĘ Z CZŁOWIEKA NA CZŁOWIEKA
- ZAKAŻENIE JEST WYNIKIEM POKŁUCIA PRZEZ KLESZCZA
- KAŻDY Z NAS JEST NARAŻONY- KLESZCZE SĄ WSZĘDZIE
- NIE MA NA NIĄ SZCZEPIONKI
- MOŻE BYĆ BARDZO GROŻNA
- WYMAGA SZYBKIEGO LECZENIA



PRZEBIEG CHOROBY

Choroba przebiega w 4 fazach:

- fazę wczesną miejscową
- fazę wczesną rozsianą
- fazę późną
- zespół poboreliozowy

Wczesna faza miejscowa (kilka dni do miesiąca po ugryzieniu przez kleszcza). Najpowszechniejszym objawem tej fazy jest rumień wędrujący- występuje on u 50- 70% chorych. Ma on zwykle średnicę powyżej 5 cm i najczęściej nie wywołuje objawów pieczenia czy swędzenia.

Pojawia się w okolicach pachowych, pachwinowych lub na linii pasa, może pojawić się też na plecach czy pośladkach. Utrzymuje się 3- 4 tygodnie i zanika bez leczenia. Może nie mieć charakterystycznego wyglądu i nie musi wystąpić w każdym przypadku.

U części zakażonych osób objawy przypominają infekcję wirusową- grypopodobną. Pojawia się wówczas podwyższona temperatura, bóle mięśni, stawów, bóle głowy. Objawy towarzyszące to: zmęczenie, senność, sztywność karku, powiększenie węzłów chłonnych.

W tej fazie antybiotykoterapia jest najbardziej skuteczna- jeśli jednak antybiotyki nie zostaną podane, borelioza przechodzi w postać rozsianą.

DIAGNOSTYKA BORELIOZY

Pierwszym elementem diagnostyki jest wywiad z pacjentem. Pacjent pytany jest m.in. o to czy przebywał na obszarze zagrożonym, czy został pokłuty przez kleszcza oraz czy zauważył u siebie jakies niepokojące objawy - w tym przede wszystkim rumień wędrujący.

W przypadku podejrzenia zakażeniem boreliozą pacjent kierowany jest na specjalistyczne badania laboratoryjne:



Test ELISA w klasie IgM oraz w klasie IgG.

W przypadku pozytywnego lub wątpliwego wyniku testu, wykonuje się test potwierdzający-

Test Western- Blot w klasie IgM oraz IgG.

Obie te metody wzajemnie się uzupełniają.

LECZENIE BORELIOZY

Borelioza jest chorobą wywoływaną przez bakterie, dlatego leczy się ją antybiotykami. Najczęściej jest w pełni uleczalna, ale efekt leczenia uzależniony jest od wczesnego postawienia prawidłowej diagnozy. Oczywiście, im później choroba zostanie rozpoznana, tym trudniejsze leczenie.

Należy też pamiętać, że wyleczenie boreliozy nie gwarantuje odporności na tę chorobę. W przypadku kolejnego pogryzienia przez kleszcza można zarazić się ponownie.

Borelioza jest chorobą wywoływaną przez bakterie, dlatego leczy się ją antybiotykami. Najczęściej jest w pełni uleczalna, ale efekt leczenia uzależniony jest od wczesnego postawienia prawidłowej diagnozy. Oczywiście, im później choroba zostanie rozpoznana, tym trudniejsze leczenie.

Należy też pamiętać, że wyleczenie boreliozy nie gwarantuje odporności na tę chorobę. W przypadku kolejnego pogryzienia przez kleszcza można zarazić się ponownie.



NIE POMYL Z GRYPĄ

U części zakażonych osób objawy przypominają infekcję wirusową- grypopodobną.

Pojawia się wówczas podwyższona temperatura, bóle mięśni, stawów, bóle głowy.

Objawy towarzyszące to: zmęczenie, senność, sztywność karku, powiększenie węzłów chłonnych.

W tej fazie antybiotykoterapia jest najbardziej skuteczna- jeśli jednak antybiotyki nie zostaną podane, borelioza przechodzi w postać rozsianą.

Wczesna faza rozsiana (10 dni do 2 lat od ugryzienia przez kleszcza). Objawy tej fazy to najczęściej nawracające bóle układu szkieletowo- mięśniowego powodowane przez zapalenie jedno lub wielostawowe (choroba atakuje stawy: biodrowy, kolanowy, nadgarstkowy czy łokciowy). Pojawia się też mogą dolegliwości ze strony układu nerwowego, serca, oczu.

Jeśli utrzymujące się dolegliwości dotyczą więcej niż jednego układu naszego organizmu to prawdopodobieństwo, iż mamy do czynienia z boreliozą jest wyższe.

Szybkie podanie odpowiednich antybiotyków powinno w większości przypadków pozwolić na całkowite wyleczenie choroby. W innym przypadku borelioza przejdzie w tzw. fazę późną.

Faza późna (miesiące, a nawet lata po ugryzieniu przez kleszcza).

Choroba rozwija się latami- często w formie ukrytej, nie powodując początkowo żadnych niepokojących objawów.

Najczęściej atakuje układ mięśniowo- szkieletowy powodując u 80% nieleczonych wcześniej pacjentów nawracające dolegliwości stawowo- mięśniowe. Utrzymujące się stany zapalne stawów i objawy neurologiczne powodują, iż borelioza często mylona jest z reumatyzmem czy stwardnieniem rozsianym.

Ze strony układu nerwowego w fazie późnej może dochodzić do zajęcia nerwów czaszkowych, obwodowych, korzeni nerwowych, a nawet mózgu.

Mogą wtedy wystąpić:

- zaburzenia czucia
- drętwienia
- niedowłady

Choroba wpływa także na psychikę i kondycję umysłową człowieka. Może pojawić się upośledzenie pamięci, koncentracji, rozdrażnienie, senność, zmiany osobowości, depresja.

Może wystąpić też przewlekłe zapalenie zanikowe skóry kończyn- zwłaszcza u osób starszych, z objawami neuropatii.

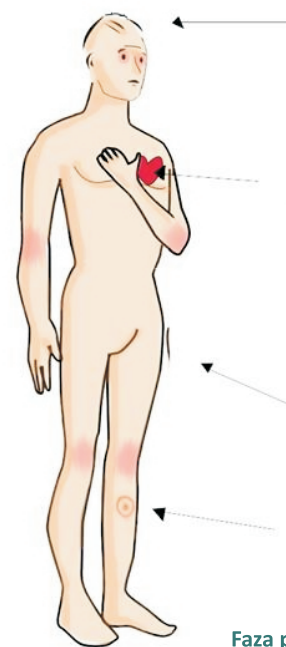
OBJAWY BORELIOZY WSZYSTKIE FAZY

Wczesna faza miejscowa (kilka dni do miesiąca po ugryzieniu przez kleszcza)

rumień wędrujący 50- 70% chorych

objawy towarzyszące: zmęczenie, senność, ból głowy, sztywność karku, bóle mięśniowe i stawowe, powiększenie węzłów chłonnych

Wczesna faza rozsiana (10 dni do 2 lat od ugryzienia przez kleszcza)



Układ nerwowy: zapalenie opon mózgowych
porażenia nerwów czaszkowych (np. twarzy)
niedowłady, drętwienia
zapalenie korzeni nerwowych

Serce: zaburzenia akcji serca
zapalenie mięśnia serca i osierdzia

Oczy: zapalenie spojówek, naczyńówki, tęczówki
zaburzenie widzenia

Układ mięśniowo- szkieletowy: nawracające bóle stawów,
zapalenie jedno - lub wielostawowe

Skóra: mnogie zmiany rumieniowe

Faza późna (miesiące, a nawet lata po ugryzieniu przez kleszcza)

Układ mięśniowo-szkieletowy: zapalenie jedno- lub wielostawowe
trwałe uszkodzenia stawów

Neuroborelioza: zaburzenia czucia, mrowienie
zaburzenia psychiczne- uczucie niepokoju,
odrętwienia, rozdrażnienia

Objawy skórne: przewlekłe zapalenie zanikowe skóry kończyn
Zmiany twardzinopodobne (zaniki skóry,
Stwardnienia)